



# รายงานสถานการณ์ภัยแล้งและภัยพิบัติ ณ วันที่ 3 เมษายน 2558 และผลการปฏิบัติการฝนหลวงประจำวันที่ 2 เมษายน 2558

กลุ่มวิชาการปฏิบัติการฝนหลวง กองปฏิบัติการฝนหลวงกรมฝนหลวงและการบินเกษตร  
royalrainmaking\_academic@hotmail.com

## สถานการณ์ภัยแล้งและภัยพิบัติ

### ๑ การคาดหมายพื้นที่ประสบภัยแล้ง

จังหวัดที่ได้รับผลกระทบภัยแล้งตามรายงานของกรมควบคุมและบรรเทาสาธารณภัย (ปภ.) ตั้งแต่วันที่ 20 ตุลาคม 2557 – ปัจจุบัน มีทั้งสิ้น 30 จังหวัด 169 อำเภอ 938 ตำบล 8,469 หมู่บ้าน (เปรียบเทียบกับทั่วประเทศ 74,965 หมู่บ้าน คิดเป็น 11.30%)

ภาค	รายชื่อจังหวัด(จำนวนอำเภอ) ที่ประกาศภัยแล้ง	จำนวนจังหวัดที่ประกาศภัยแล้ง (จังหวัด(อำเภอ))
เหนือ	พิษณุโลก(9), เชียงใหม่(21), พิจิตร(5), แพร่(8), ตาก(6), สุโขทัย(1), กำแพงเพชร(1), น่าน(1), ลำปาง(1)	9(53)
กลาง	นครสวรรค์(3), ชัยนาท(6), ลพบุรี(5), กาญจนบุรี(4), สระบุรี(10)	5(28)
ตะวันออกเฉียงเหนือ	นครราชสีมา(21), ชัยภูมิ(7), ขอนแก่น(8), สกลนคร(4), อำนาจเจริญ(4), บุรีรัมย์(4), มหาสารคาม(1),กาฬสินธุ์(1)	8(50)
ตะวันออก	จันทบุรี(9), ชลบุรี(1)	2(10)
ใต้	ราชบุรี(5), ประจวบคีรีขันธ์(2), ตรัง(10), สตูล(2), เพชรบุรี(4), นครศรีธรรมราช(5)	6(28)
รวม จำนวนจังหวัด(อำเภอ+อำเภอที่เพิ่มเข้ามาวันนี้) ที่ประกาศภัยแล้ง		30(169)

ที่มา: กรมป้องกันและบรรเทาสาธารณภัย (ปภ.)

### ๑ พื้นที่ร้องขอฝน (ตั้งแต่วันที่ 1 มกราคม 2558 – ปัจจุบัน)

ภาค	รายชื่อจังหวัด (จำนวนอำเภอ) ที่มีผู้ขอรับบริการ	จำนวนผู้ร้องขอฝน (ราย)
เหนือ	กำแพงเพชร(1),เชียงใหม่(2), ตาก(2), น่าน(1), พิจิตร(1), พิษณุโลก(8), เพชรบูรณ์(7), แพร่(9), ลำปาง(2), ลำพูน(8), สุโขทัย(1)	30
กลาง	กาญจนบุรี(2), ชัยนาท(5), นครสวรรค์(4), ลพบุรี(2), สุพรรณบุรี(3), อ่างทอง(1)	20
ตะวันออกเฉียงเหนือ	กาฬสินธุ์(1), ขอนแก่น(1), นครราชสีมา(32), บุรีรัมย์(22), มหาสารคาม(2), ร้อยเอ็ด (20), สุรินทร์(1), อำนาจเจริญ(1), อุดรธานี(32), ชัยภูมิ(1)	15
ตะวันออก	จันทบุรี(3), ชลบุรี(2), ตราด(2),ปราจีนบุรี(9), ระยอง(4), สระแก้ว(9), ฉะเชิงเทรา(3)	29
ใต้	กระบี่(8), ชุมพร(7), ตรัง(6), นครศรีธรรมราช(23), ประจวบคีรีขันธ์(3), พังงา(3), เพชรบุรี(7), ราชบุรี(2), สมุทรสาคร(2), สุราษฎร์ธานี(10), นราธิวาส(5), ระนอง(5)	45
รวม	43 จังหวัด 269 อำเภอ	125

### ๑ สถานการณ์ภาวะหมอกควันในพื้นที่ภาคเหนือและจุดความร้อน (Hotspot)

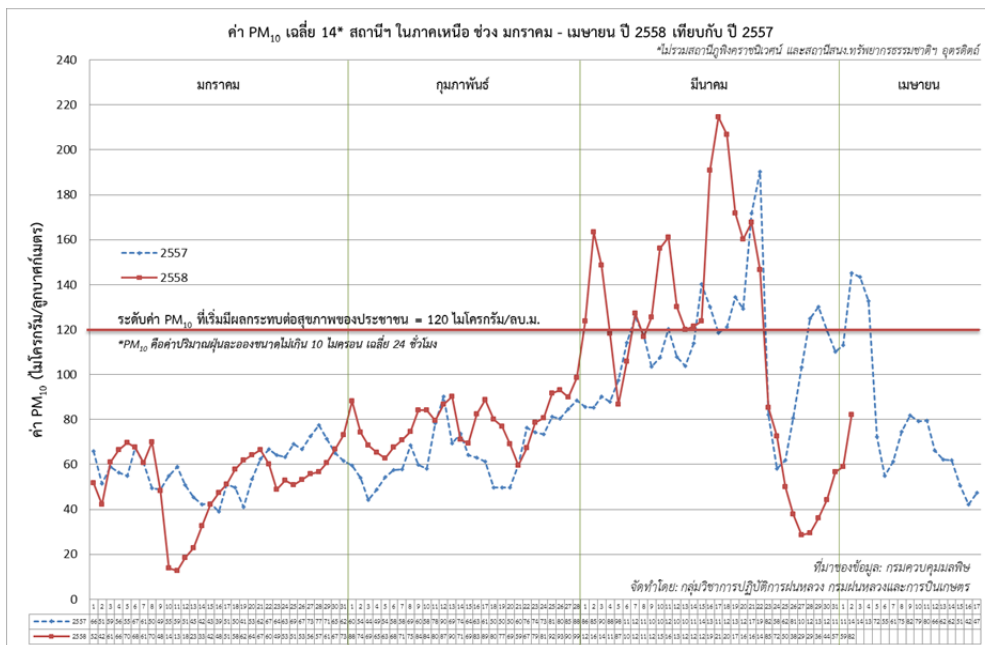
ตารางค่า PM<sub>10</sub> ในพื้นที่ภาคเหนือ 5 วันที่ผ่านมามีค่าดังนี้

จังหวัด	ชื่อสถานี	ค่า PM <sub>10</sub> <sup>1</sup>					คุณภาพอากาศ
		29 มี.ค.	30 มี.ค.	31 มี.ค.	1 เม.ย.	2 เม.ย.	
เชียงราย	สนง.ทรัพยากรธรรมชาติและสิ่งแวดล้อม อ.เมือง	34	45	58	51	80	ปานกลาง
	สนง.สาธารณสุขอำเภอแม่สาย อ.แม่สาย	38	43	49	63	113	ปานกลาง
เชียงใหม่	ศาลากลางจังหวัดเชียงใหม่ อ.เมือง	28	41	59	48	88	ปานกลาง
	โรงเรียนยุพราชวิทยาลัย อ.เมือง	33	48	67	53	87	ปานกลาง
	พระตำหนักภูพิงคราชนิเวศน์* (Mobile)	-	14	14	13	22	ดี

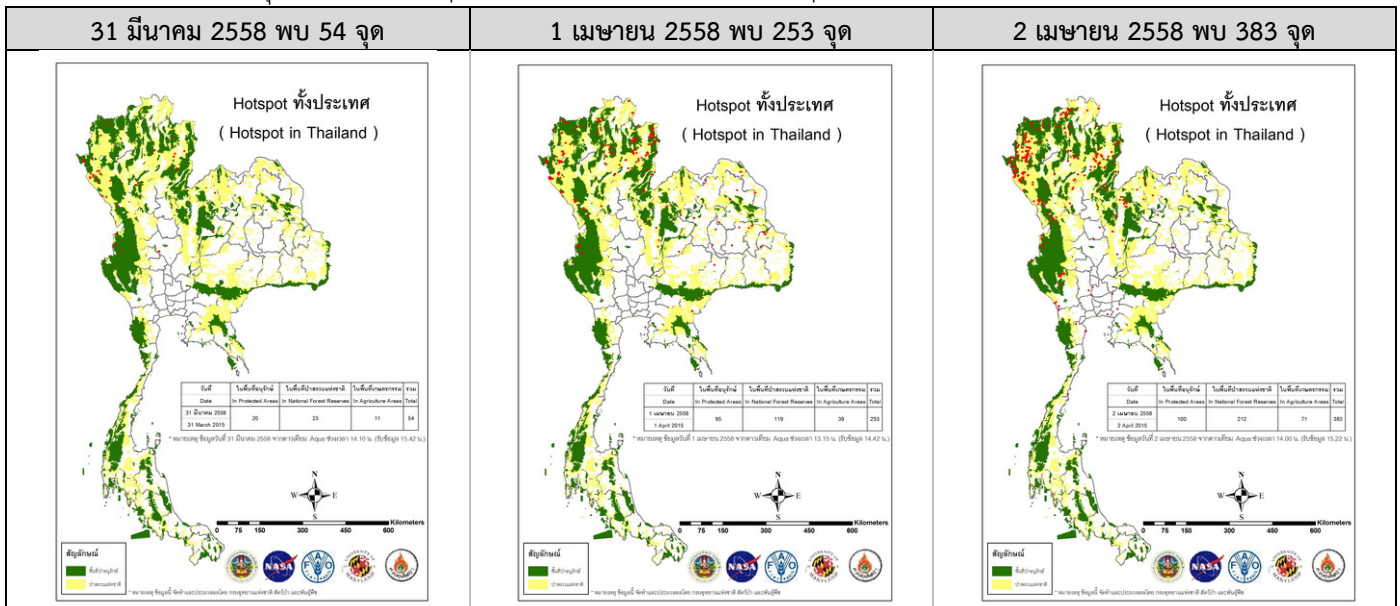
<sup>1</sup>PM<sub>10</sub> คือ ปริมาณฝุ่นละอองขนาดไม่เกิน 10 ไมครอน มาตรฐานค่าเฉลี่ย 24 ชั่วโมง ต้องไม่เกิน 120 ไมโครกรัมต่อลูกบาศก์เมตร

จังหวัด	ชื่อสถานี	ค่า PM <sub>10</sub> <sup>1</sup>					คุณภาพอากาศ
		29 มี.ค.	30 มี.ค.	31 มี.ค.	1 เม.ย.	2 เม.ย.	
ลำปาง	สถานีอุตุนิยมวิทยาลำปาง อ.เมือง	46	49	48	64	81	ปานกลาง
	โรงพยาบาลส่งเสริมสุขภาพบ้านสบป่าด อ.แม่เมาะ	33	40	48	51	74	ปานกลาง
	โรงพยาบาลส่งเสริมสุขภาพบ้านท่าสี่ อ.แม่เมาะ	31	39	45	40	58	ปานกลาง
	การประปาส่วนภูมิภาคแม่เมาะ อ.แม่เมาะ	47	46	49	58	62	ปานกลาง
ลำพูน	สนามกีฬา อบจ.	29	37	54	52	81	ปานกลาง
แม่ฮ่องสอน	สนง.ทรัพยากรธรรมชาติและสิ่งแวดล้อม อ.เมือง	48	54	82	109	133	มีผลกระทบต่อสุขภาพ
น่าน	สำนักงานเทศบาลเมืองน่าน อ.เมือง	31	44	60	50	69	ปานกลาง
แพร่	สถานีอุตุนิยมวิทยาแพร่ อ.เมือง	36	48	59	66	67	ปานกลาง
พะเยา	อุทยานการเรียนรู้กว๊านพะเยา อ.เมือง	32	43	46	48	81	ปานกลาง
ตาก	สถานีอุตุนิยมวิทยาแม่สอด อ.แม่สอด	41	44	70	74	75	ปานกลาง
อุตรดิตถ์	สนง.ทรัพยากรธรรมชาติและสิ่งแวดล้อม* (Mobile)	28	32	51	48	54	ปานกลาง
ค่า PM <sub>10</sub> เฉลี่ย 14* สถานีในภาคเหนือ (*ไม่รวมสถานีทุกจังหวัดนครสวรรค์ และสนง.ทรัพยากรธรรมชาติฯ อุตรดิตถ์)		36	44	57	59	82	-

ที่มา: กรมควบคุมมลพิษ



แผนภาพแสดงจุดความร้อน (Hotspot) ในประเทศไทยจากดาวเทียม Aqua ระบบ MODIS



ที่มาแผนภาพ: ส่วนควบคุมไฟฟ้า กรมอุทยานสัตว์ป่าและพันธุ์พืช / รวบรวมโดย: กลุ่มวิชาการปฏิบัติการฝนหลวง กรมฝนหลวงและการบินเกษตร

๑ สถานการณ์ปริมาณน้ำเก็บกักในอ่างเก็บน้ำที่สำคัญ

ชื่ออ่างเก็บน้ำ	ความจุของอ่างที่ รณก. <sup>2</sup> (ล้าน ลบ.ม.)	ปริมาณน้ำในอ่างฯ(%)					หมายเหตุ
		29 มี.ค.	30 มี.ค.	31 มี.ค.	1 เม.ย.	2 เม.ย.	
<b>ภาคเหนือ</b>							
- ภูมิพล(ตาก)	13,462	41	41	41	41	41	ระดับน้ำต่ำกว่า 60%
- สิริกิติ์(อุตรดิตถ์)	9,510	55	55	55	55	55	ระดับน้ำต่ำกว่า 60%
- แม่จัด(เชียงใหม่)	265	50	49	49	49	49	ระดับน้ำต่ำกว่า 60%
- แม่กวง(เชียงใหม่)	263	16	16	16	16	16	ระดับน้ำต่ำกว่า 20%
- กิวลม(ลำปาง)	106	42	41	40	41	41	ระดับน้ำต่ำกว่า 60%
- กิวคอง(ลำปาง)	170	41	41	41	41	41	ระดับน้ำต่ำกว่า 60%
- แควน้อย(พิษณุโลก)	939	40	39	39	38	38	ระดับน้ำต่ำกว่า 40%
<b>ภาคตะวันออกเฉียงเหนือ</b>							
- ห้วยหลวง(อุดรธานี)	135	30	30	30	30	30	ระดับน้ำต่ำกว่า 40%
- น้ำอูน(สกลนคร)	520	43	43	43	42	42	ระดับน้ำต่ำกว่า 60%
- น้ำพุง(สกลนคร)	166	32	31	31	31	31	ระดับน้ำต่ำกว่า 40%
- จุฬารามย์(ชัยภูมิ)	164	48	48	48	48	48	ระดับน้ำต่ำกว่า 60%
- อุบลรัตน์(ขอนแก่น)	2,431	40	40	40	40	40	ระดับน้ำต่ำกว่า 60%
- ลำปาว(กาฬสินธุ์)	1,980	33	32	32	32	31	ระดับน้ำต่ำกว่า 40%
- ลำตะคอง(นครราชสีมา)	314	39	38	38	38	38	ระดับน้ำต่ำกว่า 40%
- ลำพระเพลิง(นครราชสีมา)	110	23	23	23	23	24	ระดับน้ำต่ำกว่า 40%
- มูลบน(นครราชสีมา)	141	43	43	43	43	43	ระดับน้ำต่ำกว่า 60%
- ลำแซะ(นครราชสีมา)	275	43	42	42	42	42	ระดับน้ำต่ำกว่า 60%
- ลำน้ำรอง(บุรีรัมย์)	121	56	56	56	56	56	ระดับน้ำต่ำกว่า 60%
- ลำปลายมาศ(นครราชสีมา)	98	55	55	54	54	54	ระดับน้ำต่ำกว่า 60%
<b>ภาคกลาง</b>							
- ป่าสัก(ลพบุรี)	960	40	39	39	38	38	ระดับน้ำต่ำกว่า 40%
- ทับเสลา(อุทัยธานี)	160	31	31	31	31	31	ระดับน้ำต่ำกว่า 40%
- กระเสียว(สุพรรณบุรี)	240	44	44	44	44	44	ระดับน้ำต่ำกว่า 60%
- ศรีนครินทร์(กาญจนบุรี)	17,745	70	70	70	70	70	-
- วชิราลงกรณ์(กาญจนบุรี)	8,860	51	51	51	51	51	ระดับน้ำต่ำกว่า 60%
<b>ภาคตะวันออก</b>							
- ชุนด่านฯ(นครนายก)	224	31	31	30	30	30	ระดับน้ำต่ำกว่า 40%
- คลองสิียด(ฉะเชิงเทรา)	420	24	24	24	23	23	ระดับน้ำต่ำกว่า 40%
- บางพระ(ชลบุรี)	117	37	37	37	37	37	ระดับน้ำต่ำกว่า 40%
- หนองปลาไหล(ระยอง)	164	64	63	63	62	62	-
- ประแสร์(ระยอง)	248	77	77	77	77	77	-
- พระปรัง (สระแก้ว)	97	40	40	40	40	39	ระดับน้ำต่ำกว่า 40%
- ดอกกราย (ระยอง)	71	29	29	28	28	28	ระดับน้ำต่ำกว่า 40%
- คลองพระพุทธ (จันทบุรี)	70	69	69	69	68	68	-
<b>ภาคใต้</b>							
- แก่งกระเจาน(เพชรบุรี)	710	49	49	49	48	48	ระดับน้ำต่ำกว่า 60%
- ปรามบุรี(ประจวบคีรีขันธ์)	347	47	46	46	46	45	ระดับน้ำต่ำกว่า 60%
- รัชชประภา(สุราษฎร์ธานี)	5,639	76	76	76	76	76	-
- บางกลาง(ยะลา)	1,454	89	89	89	89	89	-

ที่มา: กรมชลประทาน

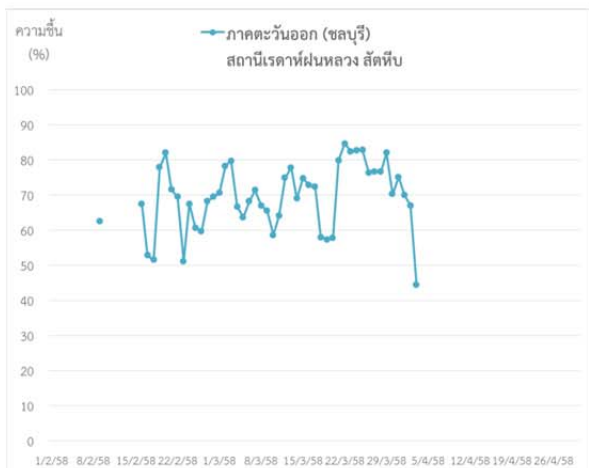
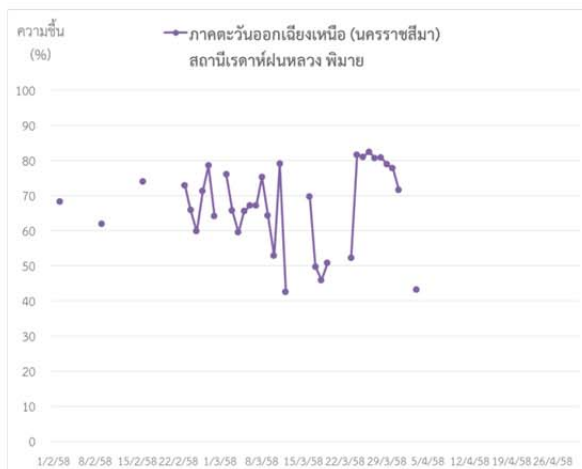
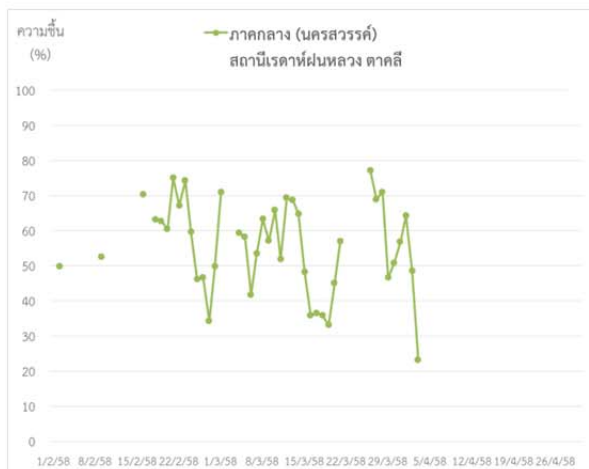
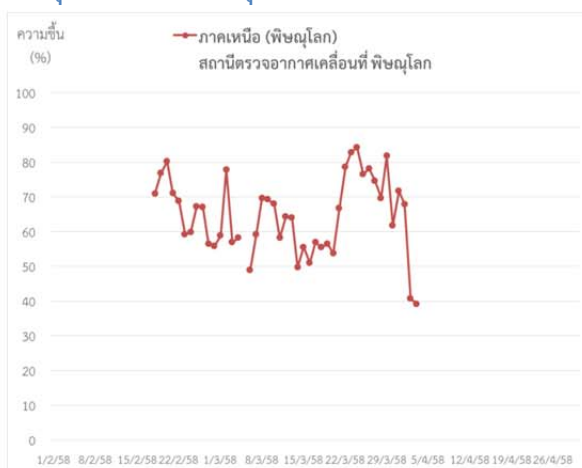
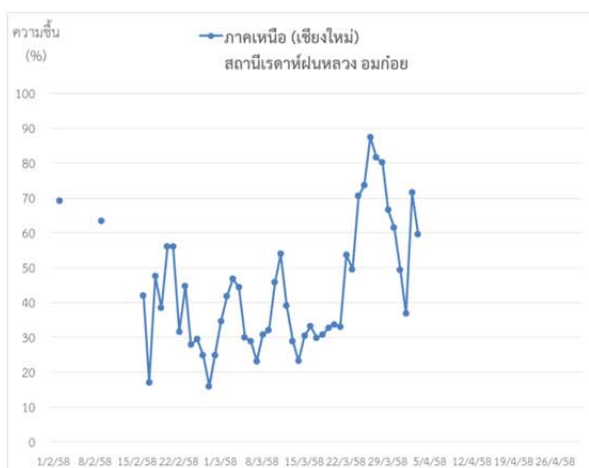
<sup>2</sup>รณก. = ระดับน้ำเก็บกัก

## การสภาพอากาศและการพยากรณ์อากาศประจำวัน

### ๑ ข้อมูลความชื้นจากการตรวจอากาศชั้นบน (Sounding) ระยะความสูง 0 - 10,000 ฟุต

ภาค	สถานีตรวจอากาศ	ความชื้นสัมพัทธ์ (%)					หมายเหตุ
		30 มี.ค.	31 มี.ค.	1 เม.ย.	2 เม.ย.	3 เม.ย.	
ภาคเหนือ	สถานีเรดาร์ฝนหลวง อมก๋อย	61.5	49.3	36.8	71.5	59.5	-
	สถานีตรวจอากาศเคลื่อนที่ พิษณุโลก	61.8	71.7	67.9	40.7	39.2	-
ภาคกลาง	สถานีเรดาร์ฝนหลวง ตาคลี	50.8	56.8	64.2	48.5	23.2	-
ภาคตะวันออกเฉียงเหนือ	สถานีเรดาร์ฝนหลวง พิมาย	77.8	71.5	-	-	43.1	-
ภาคตะวันออก	สถานีเรดาร์ฝนหลวง สัตหีบ	70.3	75.1	70.0	67.0	44.4	-
ภาคใต้	สถานีเรดาร์ฝนหลวง สุราษฎร์ธานี	69.9	64.9	68.9	64.8	74.9	-

### ๑ กราฟแสดงแนวโน้มความชื้นอากาศชั้นบนตั้งแต่วันที่ 2 กุมภาพันธ์ - ปัจจุบัน



### ๑ การพยากรณ์อากาศและลักษณะอากาศทั่วไป ประจำวันที่ 3 เมษายน 2558

ลมตะวันออกเฉียงใต้พัดปกคลุมภาคตะวันออกเฉียงเหนือและภาคตะวันออก ลักษณะเช่นนี้ทำให้บริเวณดังกล่าวจะมีฝนฟ้าคะนอง และลมกระโชกแรงเกิดขึ้นได้บางแห่ง อนึ่ง พายุไต้ฝุ่น“ไมสัก”(MAYSACK) บริเวณมหาสมุทรแปซิฟิกจะเคลื่อนตัวผ่านประเทศฟิลิปปินส์ และ คาดว่าพายุนี้จะสลายตัวบริเวณชายฝั่งของ ประเทศจีนตอนใต้ ในช่วงวันที่ 7 เมษายน 2558

### ๑ การพยากรณ์อากาศรายภาคและการวิเคราะห์สภาพอากาศในการปฏิบัติการฝนหลวง 7 วันข้างหน้า

ภาคเหนือ	
- พยากรณ์อากาศ	ในช่วงวันที่ 3-7 เม.ย. มีอากาศร้อนถึงร้อนจัดกับมีฟ้าหลัวในตอนกลางวัน ต่อจากนั้น จะมีพายุฝนฟ้าคะนองเป็นแห่งๆถึงกระจายร้อยละ 30-40 ของพื้นที่ และลมกระโชกแรงกับมีลูกเห็บตกบางพื้นที่ อุณหภูมิต่ำสุด 18-25 องศาเซลเซียส อุณหภูมิสูงสุด 35-40 องศาเซลเซียส ลมตะวันตก ความเร็ว 10-30 กม./ชม.
- วิเคราะห์โอกาสปฏิบัติการฝนหลวง	ช่วงวันที่ 3-5 เม.ย. ความกดอากาศต่ำเนื่องจากความร้อนจะปกคลุมประเทศไทยตอนบน ทำให้บริเวณดังกล่าวมีอุณหภูมิสูงขึ้นโดยทั่วไป และทำให้โอกาสในการปฏิบัติการฝนหลวงลดลง
ภาคกลาง	
- พยากรณ์อากาศ	ในช่วงวันที่ 2-7 เม.ย. มีอากาศร้อนกับมีฟ้าหลัวในตอนกลางวัน ต่อจากนั้น จะมีพายุฝนฟ้าคะนองเป็นแห่งๆถึงกระจายร้อยละ 30-40 ของพื้นที่ และลมกระโชกแรงกับมีลูกเห็บตกบางพื้นที่ อุณหภูมิต่ำสุด 22-26 องศาเซลเซียส อุณหภูมิสูงสุด 35-40 องศาเซลเซียส ลมตะวันออกเฉียง ความเร็ว 15-30 กม./ชม.
- วิเคราะห์โอกาสปฏิบัติการฝนหลวง	คาดการณ์ว่าวันที่ 4-6 จะมีฝนตกปานกลาง บริเวณจังหวัดชัยนาท สิงห์บุรี อ่างทอง อุทัยธานี ลพบุรี สระบุรี
ภาค ต.อ.เฉียงเหนือ	
- พยากรณ์อากาศ	ในช่วงวันที่ 3-7 เม.ย. มีอากาศร้อนกับมีฟ้าหลัวในตอนกลางวัน ต่อจากนั้น จะมีพายุฝนฟ้าคะนองเป็นแห่งๆถึงกระจายร้อยละ 30-40 ของพื้นที่ และลมกระโชกแรงกับมีลูกเห็บตกบางพื้นที่ อุณหภูมิต่ำสุด 20-26 องศาเซลเซียส อุณหภูมิสูงสุด 35-39 องศาเซลเซียส ลมตะวันออกเฉียง ความเร็ว 15-30 กม./ชม.
- วิเคราะห์โอกาสปฏิบัติการฝนหลวง	ความกดอากาศต่ำเนื่องจากความร้อนจะปกคลุมประเทศไทยตอนบน ทำให้บริเวณดังกล่าวมีอุณหภูมิสูงขึ้นโดยทั่วไป ลักษณะอากาศเช่นนี้เอื้อต่อการปฏิบัติการฝนหลวง
ภาคตะวันออก	
- พยากรณ์อากาศ	ในช่วงวันที่ 2-7 เม.ย. มีอากาศร้อนกับมีฟ้าหลัวในตอนกลางวัน โดยมีฝนฟ้าคะนองบางแห่ง ร้อยละ 10 ของพื้นที่ ต่อจากนั้น จะมีพายุฝนฟ้าคะนองเป็นแห่งๆถึงกระจายร้อยละ 30-40 ของพื้นที่ และลมกระโชกแรงบางพื้นที่ อุณหภูมิต่ำสุด 24-27 องศาเซลเซียส อุณหภูมิสูงสุด 34-38 องศาเซลเซียส ลมตะวันออกเฉียงใต้ ความเร็ว 15-30 กม./ชม. ทะเลมีคลื่นสูงประมาณ 1 เมตร
- วิเคราะห์โอกาสปฏิบัติการฝนหลวง	ในระยะนี้ ภาคตะวันออกมีอากาศร้อนอบอ้าวเกือบทั่วไป มีโอกาสเกิดฝนฟ้าคะนองกับลมกระโชกแรงลดลง แต่สามารถบินปฏิบัติการได้ในบางพื้นที่
ภาคใต้	
- พยากรณ์อากาศ (ภาคใต้ฝั่งตะวันออก)	ในช่วงวันที่ 2-7 เม.ย. มีอากาศร้อนกับมีฟ้าหลัวในตอนกลางวัน มีฝนฟ้าคะนองบางแห่ง ร้อยละ 10 ของพื้นที่ ต่อจากนั้น จะมีพายุฝนฟ้าคะนองเป็นแห่งๆร้อยละ 20-30 ของพื้นที่ และลมกระโชกแรงบางพื้นที่ อุณหภูมิต่ำสุด 21-26 องศาเซลเซียส อุณหภูมิสูงสุด 31-36 องศาเซลเซียส ลมตะวันออกเฉียง ความเร็ว 15-30 กม./ชม. ทะเลมีคลื่นสูงประมาณ 1 เมตร
- พยากรณ์อากาศ (ภาคใต้ฝั่งตะวันตก)	อากาศร้อนในตอนกลางวัน กับมีฝนฟ้าคะนองบางแห่งถึงเป็นแห่งๆ ร้อยละ 20-30 ของพื้นที่ ตลอดช่วง อุณหภูมิต่ำสุด 23-27 องศาเซลเซียส อุณหภูมิสูงสุด 34-37 องศาเซลเซียส ลมตะวันออกเฉียง ความเร็ว 15-30 กม./ชม. ทะเลมีคลื่นสูงประมาณ 1 เมตร
- วิเคราะห์โอกาสปฏิบัติการฝนหลวง	ท้องฟ้าหลัวกับอากาศร้อนในตอนกลางวัน และมีโอกาสเกิดการก่อตัวของกลุ่มเมฆบริเวณ ชุมพร ระนอง สุราษฎร์ธานี นครศรีธรรมราช พังงา กระบี่ ตรัง พัทลุง สตูล ทำให้มีโอกาสปฏิบัติการฝนหลวงได้

ที่มา: การพยากรณ์อากาศได้จากกรมอุตุนิยมวิทยา

## การปฏิบัติการฝนหลวงประจำวันตามแผนป้องกันภัยพิบัติ 2558

### ๑ การปฏิบัติการฝนหลวงเพื่อบรรเทาปัญหาภัยแล้ง

ผลปฏิบัติการฝนหลวง ประจำวันที่ 2 เมษายน 2558							3 เม.ย. 58 (10.00 น.)
ภาค/หน่วยฯ	หน่วยปฏิบัติการฯ (หน่วย)	เครื่องบิน ผล./ทอ. (ลำ)	จำนวนเที่ยวบิน (เที่ยว)	จำนวนชั่วโมงบิน (ชั่วโมง)	ปริมาณการใช้สารฝนหลวง (ตัน/นิต)	จังหวัดที่มีการรายงานฝนตก (จำนวนจังหวัด/อ่างเก็บน้ำเป้าหมาย)	การวางแผนประจำวัน
<b>เหนือ</b>	<b>2</b>	<b>5/-</b>	<b>6</b>	<b>10:50</b>	<b>5.8</b>	<b>-</b>	
- เชียงใหม่	1	Casa(2)	4	7:15	3.0	ไม่มีฝนตก	พื้นที่เป้าหมายหวังผลหลัก บรรเทาปัญหาหมอกควันและไฟป่า จังหวัดเชียงใหม่ เชียงราย พะเยา แพร่ ตาก แม่ฮ่องสอน ลำพูน ลำปาง น่าน
- พิษณุโลก	1	Casa(1) Caravan(1) SKA(1)	2	3:35	2.8	ไม่มีฝนตก	พื้นที่เป้าหมายหวังผลหลัก พื้นที่การเกษตร จ.พิษณุโลก พิจิตร เพชรบูรณ์ ตาก สุโขทัย กำแพงเพชร และ จ.อุตรดิตถ์
<b>กลาง</b>	<b>2</b>	<b>4/-</b>	<b>-</b>	<b>-</b>	<b>-</b>	<b>-</b>	
- นครสวรรค์	1	Casa(2)	ไม่ปฏิบัติการฝนหลวง เนื่องจากความชื้นสัมพัทธ์ต่ำ(<60% ตั้งแต่ 1,500 ฟุตขึ้นไป) มวลอากาศไม่มีการยกตัว และลมชั้นบนมีกำลังแรง ส่งผลให้กลุ่มเมฆไม่มีการก่อตัว				Stand By วิเคราะห์และติดตามสภาพอากาศ
- กาญจนบุรี	1	Caravan(2)	ไม่ปฏิบัติการฝนหลวง เนื่องจากความชื้นสัมพัทธ์ต่ำ(<60% ตั้งแต่ 1,500 ฟุตขึ้นไป) มวลอากาศไม่มีการยกตัว และลมชั้นบนมีกำลังแรง ส่งผลให้กลุ่มเมฆไม่มีการก่อตัว				Stand By วิเคราะห์และติดตามสภาพอากาศ
<b>ต.อ.เฉียงเหนือ</b>	<b>2</b>	<b>2/3</b>	<b>3</b>	<b>4:45</b>	<b>4.0</b>	<b>2/1</b>	
- ขอนแก่น	1	Casa(2) (Casa 1542-Flap control ชำรุด)	2	3:35	2.0	ฝนตกเล็กน้อยบริเวณ จ.ชัยภูมิ (อ.หนองบัวระเหว คอนสาร หนองบัวแดง)	Stand By วิเคราะห์และติดตามสภาพอากาศ
- นครราชสีมา	1	BT(1) AU(2)	1	1:10	2.0	ฝนตกเล็กน้อยถึงปานกลาง บริเวณ จ.นครราชสีมา (อ.เมือง วังน้ำเขียว ปักธงชัย โขทัย เฉลิมพระเกียรติ ห้วยแถลง) พื้นที่ลุ่มรับน้ำเขื่อนลำพระเพลิง	Stand By วิเคราะห์และติดตามสภาพอากาศ
<b>ตะวันออก</b>	<b>2</b>	<b>4/-</b>	<b>-</b>	<b>-</b>	<b>-</b>	<b>-</b>	
- ระยอง	1	Caravan(2) (Caravan 1915 ครบซ่อม 100 ชม.)	ไม่ปฏิบัติการฝนหลวง เนื่องจากความชื้นสัมพัทธ์ต่ำกว่าเกณฑ์ที่กำหนด (ระดับ 10,000-18,000 ฟุต เฉลี่ย 38%)				Stand By วิเคราะห์และติดตามสภาพอากาศ
- จันทบุรี	1	Caravan(2)	ไม่ปฏิบัติการฝนหลวง เนื่องจากความชื้นสัมพัทธ์ต่ำกว่าเกณฑ์ที่กำหนด (ระดับ 10,000-18,000 ฟุต เฉลี่ย 38%)				Stand By วิเคราะห์และติดตามสภาพอากาศ
<b>ใต้</b>	<b>2</b>	<b>2/1</b>	<b>5</b>	<b>5:20</b>	<b>4.8</b>	<b>2/-</b>	
- หัวหิน	1	Caravan(2)	4	4:00	2.8	ไม่มีฝนตก	Stand By วิเคราะห์และติดตามสภาพอากาศ
- สุราษฎร์ธานี	1	BT(1)	1	1:20	2.0	ฝนตกเล็กน้อย จ.นครศรีธรรมราช (อ.ช้างกลาง) จ.พังงา (อ.กะปง, ทัพปุด, เมือง)	Stand By วิเคราะห์และติดตามสภาพอากาศ
<b>รวม</b>	<b>10</b>	<b>17/4</b>	<b>14</b>	<b>20:55</b>	<b>14.6</b>	<b>4/1</b>	

### ๑ โครงการ การปฏิบัติการฝนหลวงเพื่อยับยั้งการเกิดพายุลูกเห็บ

วันที่	เครื่องบิน ทอ. (ลำ)	จำนวนเที่ยวบิน (เที่ยว)	จำนวนชั่วโมงบิน (ชั่วโมง)	ชนิดสาร/จำนวนพลุ (นิต)	พื้นที่เป้าหมาย	ผลการปฏิบัติการ
2 เม.ย. 58	Alpha Jet (1)	1	1			ไม่ได้ปฏิบัติการเนื่องจากไม่มีกลุ่มเมฆที่เข้าเงื่อนไขในการปฏิบัติการทำฝนเมฆเย็น

- กลุ่มวิชาการปฏิบัติการฝนหลวง กองปฏิบัติการฝนหลวง กรมฝนหลวงและการบินเกษตร -